

TESLA

# HŰTŐSZEKRÉNY

RI2500H

Használati utasítás

HUN



A termékképek csak illusztrációként szolgálnak, és eltérhetnek a tényleges terméktől.

# BIZTONSÁGI INFORMÁCIÓK

Az Ön biztonsága és a helyes használat biztosítása érdekében a készülék telepítése és első használata előtt olvassa el figyelmesen ezt a használati útmutatót. A felesleges hibák és balesetek elkerülése érdekében fontos, hogy a készüléket használó személyek alaposan megismerjék annak működését és biztonsági jellemzőit. Őrizze meg ezt a használati utasítást, és gondoskodjon róla, hogy a készülék teljes élettartama alatt megőrizze, akkor is ha továbbadja más személyek számára. Az élet- és vagyonbiztonság érdekében tartsa be a jelen használati utasításban foglalt óvintézkedéseket, mivel sem a gyártó, sem a forgalmazó nem vállal felelősséget a mulasztásból eredő károkért.

## Gyermekek biztonsága

- A készüléket gyermekek, valamint fizikai, érzékszervi vagy értelmi képességeikben korlátozott, illetve a készüléket és annak használatát nem ismerő személyek csak olyan felügyelete mellett használhatják, aki a berendezés biztonságos módon történő használatára és az ezzel járó veszélyekre vonatkozó szabályokat megismerte.
- A gyermekeket felügyelni kell, hogy ne játszanak a készülékkel.
- A tisztítást és a felhasználói karbantartást 8 évnél fiatalabb gyermekek nem végezhetik el, kivéve, ha megfelelő felügyelet alatt vannak.
- Minden csomagolást tartson távol a gyermekektől.  
Fulladásveszély!
- Ha a készüléket kidobja, húzza ki a dugót a konnektorból, vágja el a csatlakozókábelt (amilyen közel csak lehet a készülékhez), és távolítsa el az ajtót, hogy a játszó gyermekek ne szenvedjenek áramütést vagy ne zárják be magukat.

- Ha a készülék mágneses ajtózárral van ellátva, vagy rugós ajtózárral szerelt, akkor győződjön meg róla, hogy a rugót megfelelően eltávolította-e mielőtt kidobja a régi készüléket. Ez megakadályozza, hogy a gyermekek véletlenül beszorulhassanak a készülékbe.

## Általános biztonság

A készülékházban vagy a beépített szerkezetben lévő szellőzőnyílásokat mindig tartsa szabadon.

A leolvasztási folyamat felgyorsítására ne használjon a gyártó által javasoltaktól eltérő mechanikus eszközöket.

Ne rongálja meg a hűtőközeg-kört.

Ne használjon más elektromos készülékeket (például fagylalkészítőket) a hűtőgépek belsejében, kivéve, ha a gyártó erre a célra engedélyezte őket.

Ne érintse meg az izzót, ha már hosszabb ideje világít, mert nagyon forró lehet. <sup>1</sup>

A készülék elhelyezésekor ügyeljen arra, hogy a tápkábel ne szoruljon be sehova és ne sérüljön meg.

Ne helyezzen el semmilyen hosszabbítót, vagy hordozható tápegységet a készülék mögött.

- Ne tároljon robbanásveszélyes anyagokat, például gyúlékony hajtóanyagot tartalmazó aeroszolos flakonokat ebben a készülékben.
- A készülék hűtőközegkörében izobutén (R600a) hűtőközeg található, ami egy környezetbarát, de gyúlékony természetes gáz.
- A készülék szállítása és telepítése során ügyeljen arra, hogy a hűtőközegkör egyik alkatrésze se sérüljön meg.

- kerülje a nyílt lángot és a gyújtóforrásokat
- alaposan szellőztesse ki a helyiséget, amelyben a készülék található.
- Veszélyes megváltoztatni a specifikációkat vagy bármilyen módon módosítani ezt a készüléket. A tápkábel bármilyen sérülése rövidzárlatot, tüzet és/vagy áramütést okozhat.
- Ezt a készüléket háztartási és hasonló alkalmazásokban való használatra szánják, mint pl.
  - üzletek, irodák és egyéb munkakörnyezetek személyzeti konyháiban,
  - tanyák, valamint szállodák, motelek és egyéb lakóhelyi jellegű környezetek vendégei által,
  - motelek vendégei által;
  - vendéglátás és hasonló, nem kiskereskedelmi egységek

Ha a tápkábel megsérül, a további veszélyek elkerülése érdekében azt csak a gyártó, annak szakszervize, vagy egy megfelelő végzettséggel rendelkező szakember cserélheti ki.<sup>1</sup>

A készülékhez mellékelt izzó egy "speciális felhasználású izzó", amely csak a mellékelt készülékkel használható.

- A tápkábelt nem szabad meghosszabbítani
- Ügyeljen arra, hogy a hálózati csatlakozót ne nyomja össze vagy rongálja meg a készülék hátulja. Az összenyomott vagy sérült hálózati csatlakozó túlmelegedhet és tüzet okozhat.
- Győződjön meg arról, hogy a készülék tápkábeléhez hozzá tud férni.
- Ne rángassa a tápkábelt.
- Ha a hálózati csatlakozó aljzata laza, ne dugja be a hálózati csatlakozót. Elektromos áramütés vagy tűzveszély áll fenn.

- Ez a készülék nehéz, ezért óvatosan mozgassa.
- Ne vegyen ki és ne érintsen meg tárgyakat a fagyasztórekeszből, ha a keze nedves, mert ez fagyási sérüléseket okozhat.
- Kerülje, hogy a készüléket hosszabb ideig közvetlen napfénynek tegye ki..

## Mindennapi használat

- Ne tegyen forró tárgyakat a készülék műanyag részeire.
- Ne helyezzen élelmiszereket közvetlenül a hátsó falhoz.
- A fagyasztott élelmiszereket felolvasztás után nem szabad újra lefagyasztani.<sup>2</sup>
- Az előrecsomagolt, fagyasztott élelmiszereket az élelmiszerek gyártójának utasításai szerint tárolja.<sup>2</sup>
- A készülék és a gyártók tárolási ajánlásait szigorúan be kell tartani. Lásd a vonatkozó utasításokat.
- Ne helyezzen szénsavas italokat a fagyasztórekeszbe, mivel az nyomást gyakorol az edény falára, ami robbanáshoz vezethet, ami a készülék károsodását eredményezheti.<sup>2</sup>
- A jégkrémek fagyási sérüléseket okozhatnak, ha közvetlenül a készülékből kivéve fogyasztják őket.<sup>2</sup>

Az élelmiszerek minőségének megőrzése érdekében kérjük, tartsa be az alábbi utasításokat.

- Az ajtó hosszú időre történő kinyitása a készülék rekeszeinek hőmérsékletének jelentős emelkedését okozhatja.
- Rendszeresen tisztítsa meg az élelmiszerekkel érintkező felületeket és a hozzáférhető lefolyórendszereket.

- Tisztítsa meg a víztartályokat, ha 48 órán keresztül nem használta; öblítse át a vízhálózatot, ha 5 napja nem vételezett vizet.
- A nyers húst és halat megfelelő tárolóedényekben tárolja a hűtőszekrényben, hogy ne érintkezzen, illetve ne csöpögjön más élelmiszerekre.
- A két csillaggal jelölt fagyasztórekeszek (opcionális) előfagyasztott élelmiszerek, jégkrém tárolására vagy készítésére, valamint jégkocka készítésére alkalmasak.
- Az egy-, két- és három csillaggal jelölt rekeszek (opcionális) nem alkalmasak friss élelmiszerek fagyasztására.
- Ha a készüléket hosszabb ideig nem használja, kapcsolja ki, olvassza le, tisztítsa és szárítsa meg, majd hagyja nyitva az ajtót, hogy megakadályozza a készülékben a kellemetlen szagok kialakulását.

## Tisztítás és karbantartás

- Karbantartás előtt kapcsolja ki a készüléket, és húzza ki a tápkábelt a konnektorból.
- Ne tisztítsa a készüléket fémtárgyakkal.
- Ne használjon éles tárgyakat a jég eltávolításához, használjon műanyag kaparót. <sup>2</sup>
- Rendszeresen ellenőrizze a hűtőszekrény lefolyóját, hogy nincs-e eltömődve és ha szükséges, tisztítsa meg. Ha a lefolyó eltömődik, a víz a készülék alján gyűlik össze. <sup>3</sup>

## Telepítés

- AZ ELEKTROMOS CSATLAKOZTATÁSHOZ GONDOSAN KÖVESSE AZ EGYES BEKEZDÉSEKBEN MEGADOTT UTASÍTÁSOKAT.

- Csomagolja ki a készüléket, és ellenőrizze, hogy nincsenek-e rajta sérülések. Ne csatlakoztassa a készüléket, ha az sérült. Az esetleges sérüléseket azonnal jelentse a vásárlás helyén. Ebben az esetben őrizze meg a csomagolást.
- A készülék csatlakoztatása előtt célszerű legalább négy órát várni, hogy az olaj visszaáramolhasson a kompresszorba.
- A készülék körül megfelelő légáramlást kell biztosítani, ennek hiánya túlmelegedéshez vezet. A megfelelő szellőzés biztosításához kövesse a telepítésre vonatkozó utasításokat.
- Ahol csak lehetséges a melegedő alkatrészek (kompresszor, konduktor) mindig a fal felé nézzenek, hogy elkerülje az esetleges égési sérüléseket.
- A készüléket nem szabad radiátorok vagy tűzhelyek közelében elhelyezni.
- Győződjön meg arról, hogy a készülék felszerelése után a villásdugó hozzáférhető legyen.

## Szerviz

- A készülék szervizeléséhez szükséges elektromos szerelési munkákat csak szakképzett villanszerelő vagy hozzáértő személy végezheti el.
- Ezt a terméket csak hivatalos szervizközpontban szabad szervizeltetni, és csak eredeti pótalkatrészeket szabad használni.

## Energiatakarékosság

- Ne tegyen forró ételt a készülékbe;
- Ne pakolja az élelmiszereket szorosan egymás mellé, mivel ez megakadályozza a levegő keringését;
- Ügyeljen arra, hogy az ételek ne érjenek a rekesz(ek) hátuljához;

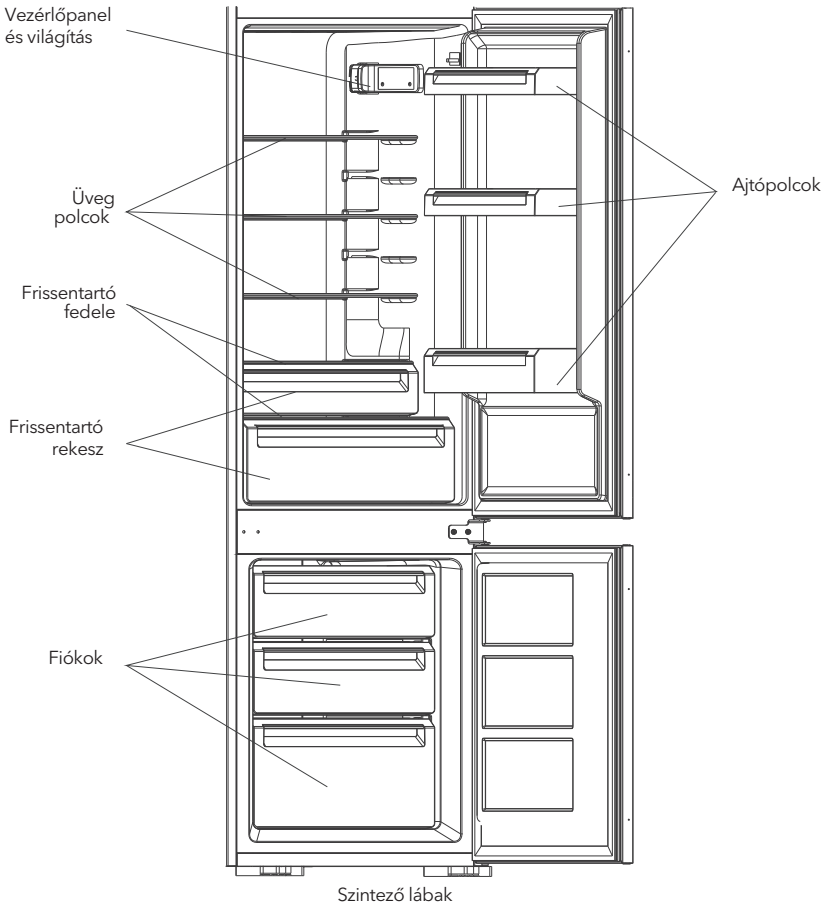
- Áramszünet esetén ne nyissa ki az ajtó(ka)t;
- Ne nyissa ki gyakran az ajtó(ka)t;
- Ne tartsa az ajtó(ka)t hosszú ideig nyitva;
- Ne állítsa a termosztátot túl hideg hőmérsékletre;
- Egyes tartozékok, például a fiókok, eltávolíthatók a nagyobb tárolási térfogat és az alacsonyabb energiafogyasztás érdekében.

1 Ha van világítás a készülékben.

2 Ha van fagyasztórekesz.

3 Ha van friss élelmiszereket tároló rekesz.

## ÁTTEKINTÉS



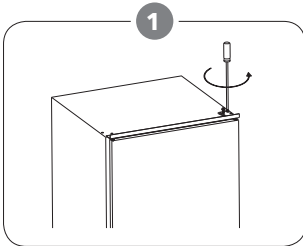
Megjegyzés: A kép csak tájékoztató jellegű.



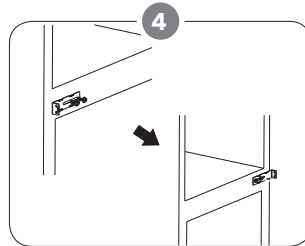
# AJTÓNYITÁS IRÁNYÁNAK VÁLTOZTATÁSA

Szükséges eszközök: Csillag csavarhúzó, lapos csavarhúzó, hatszögletű csavarkulcs.

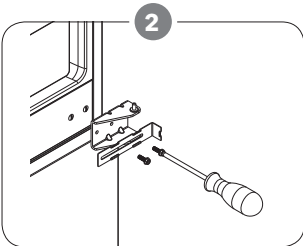
- Győződjön meg arról, hogy a készülék áramtalanítva van és üres.
- Az ajtó levételéhez a készüléket hátrafelé kell dönteni és valami szilárd tárgynak kell támasztani, hogy az ajtó visszafordítása közben ne csússzon el.
- Az ajtó újbóli beszereléséhez minden eltávolított alkatrészt felre kell tenni későbbi felhasználásra.
- Ne döntse meg a készüléket  $45^\circ$ -nál nagyobb szögben, mert ez károsíthatja a hűtőrendszert.
- Jobb, ha 2 ember kezeli a készüléket az összeszerelés során.
- Ez a készülék nem beépíthető



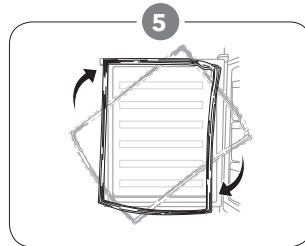
Csavarja ki a felső zsanért. Ezután emelje fel a felső ajtót, és helyezze egy párnázott felületre, hogy elkerülje a sérüléseket.



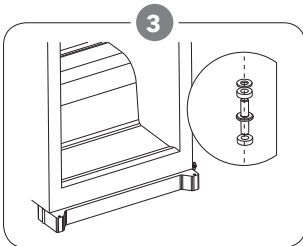
Mozgassa a középső zsanért balról jobbra. Az alsó ajtót szerelje vissza.



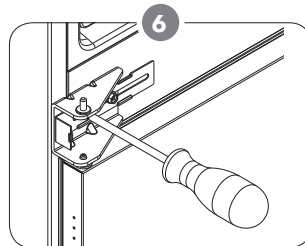
Csavarja ki a középső zsanért, majd emelje fel az alsó ajtót, és helyezze egy párnázott felületre a karcolások elkerülése érdekében.



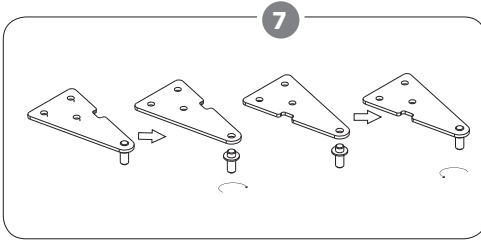
Vegye le a hűtőszekrény és a fagyasztó ajtótitmitéseit, majd átforgatás után rögzítse őket.



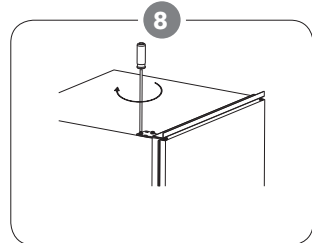
Helyezze át az alsó zsanércsapot jobbról balra.



Szerelje vissza a középső zsanért a bal oldalra. A középső zsanér végleges meghúzása előtt győződjön meg arról, hogy az alsó ajtó vízszintesen és függőlegesen is egy vonalban van, hogy a tömítések minden oldalon zárva legyenek.



Csavarja ki a felső zsanércsapot a zsanérből. Ezután fordítsa meg a zsanért, és csavarja be a zsanércsapot.



Szerelje vissza a felső ajtót, majd a bal oldali felső zsanért. Győződjön meg arról, hogy a felső ajtó vízszintesen és függőlegesen úgy van beállítva, hogy a tömítések minden oldalon zárva legyenek, mielőtt végül meghúzza a felső zsanért. Ha szükséges, egy villáskulccsal húzza meg a zsanért.

## BEÉPÍTÉS

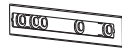
### Készletek a beszereléshez



Pozicionáló x 4



Fedőlemez x 4



Sín x 4



Sínfedél x 4



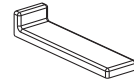
Rövid csavar x 27



Hosszú csavar x 2

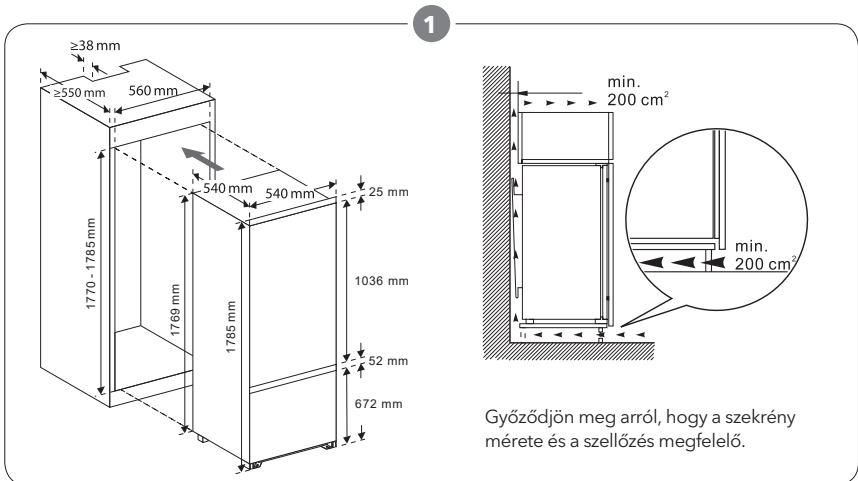


Gumi tömítés x 1

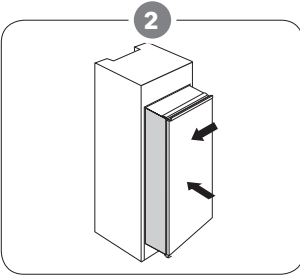


Középső zsanérfedél x 2

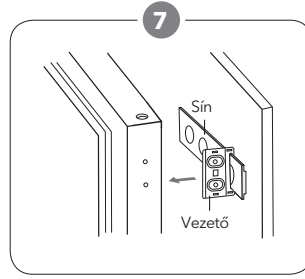
### A készülék beszerelése



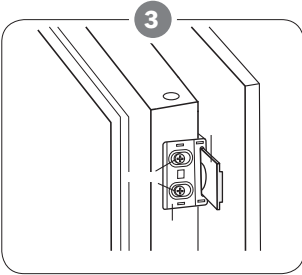
Győződjön meg arról, hogy a szekrény mérete és a szellőzés megfelelő.



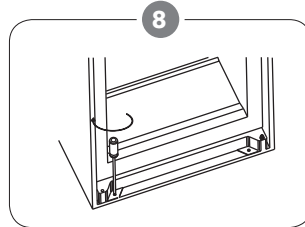
Lassan és óvatosan tolja be a készüléket a szekrénybe. Ügyeljen arra, hogy a nyílás oldala a lehető legközelebb legyen a szekrény falához.



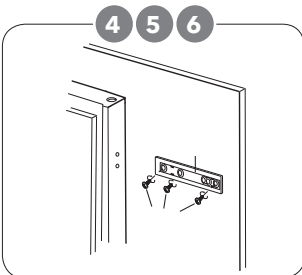
Szerelje fel a négy vezetőt a sínekkel és rögzítse azokat rövid csavarokkal. Ezután rögzítse a vezetőburkolatokat a vezetőkkel.



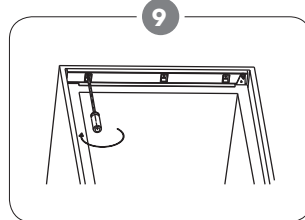
Csavarozzon egy pozicionálót a készülék ajtajának oldalán lévő lyukakhoz egy rövid csavarral. Helyezze be azt a sínbe, majd nyissa ki és zárja be teljesen a készülék ajtaját és a szekrényajtót, ezzel ellenőrizve, hogy az ajtó teljesen és megfelelően záródik-e.



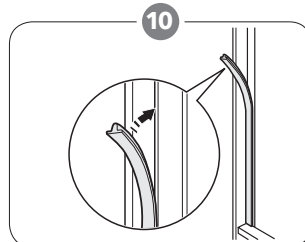
Kétszeres is ellenőrizze, hogy az ajtó simán záródik és nyílik-e, és a készülék jól záródik. Ha nem, állítsa be újra a készüléket. Ezután rögzítse az alsó konzolt a szekrényhez 2 hosszú csavarral.



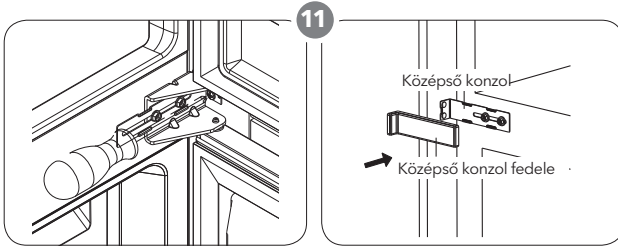
4. Open appliance door and wooden door together and mark the position of slider when the slider can function well at all angle during door closes or opens. Take slider out of guide and fix slider with wooden door by two short screws. Then fix slider cover onto the slider.
5. Unscrew the guide from appliance door.
6. Repeat step 2 to 5 to fix other three sliders and covers.



Rögzítse a felső konzolt szekrényhez rövid csavarokkal.



Rögzítse a gumitömítést.



Csavarozza össze a két középső konzolt a szekrényrel rövid csavarokkal. Ezután szerelje fel a középső konzolok fedeleit a két oldali konzolokkal.

## Elhelyezés

Ezt a készüléket olyan helyre tegye, ahol a környezeti hőmérséklet megfelel a készülék adattábláján feltüntetett éghajlati osztálynak. Az éghajlati osztályok jelzései:

- kiterjesztett hőmérséklet: ez a hűtőkészülék 10 °C és 32 °C (SN) közötti környezeti hőmérsékleten való használatra készült;
- mérsékelt hőmérséklet: ez a hűtőberendezés 16 °C és 32 °C közötti környezeti hőmérsékleten (N) használható;
- szubtrópusi: ez a hűtőberendezés 16 °C és 38 °C közötti környezeti hőmérsékleten (ST) használható;
- trópusi: ezt a hűtőkészüléket 16 °C és 43 °C közötti környezeti hőmérsékleten (T) kell használni;

## Helysín

A készüléket hőforrásoktól, például radiátoroktól, kazánoktól, közvetlen napfénytől stb. távol kell elhelyezni.

## ⚠ FIGYELEM!

A készüléket bármikor le kell tudni választani a hálózatról, ezért a csatlakozódugónak a telepítés után könnyen hozzáférhetőnek kell lennie.

## Elektromos csatlakozás

Mielőtt csatlakoztatja a készüléket, győződjön meg arról, hogy a teljesítménytáblán feltüntetett feszültség és frekvencia megfelel az Ön helyi hálózatának. A készüléket földeléssel kell ellátni. A tápkábel villásdugója erre a célra egy érintkezővel van ellátva. Ha a hálózati aljzat nincs földelve, akkor a készüléket a hatályos előírásoknak megfelelően külön földelőhöz kell csatlakoztatni, konzultálva egy szakképzett villanyszerelővel. A gyártó minden felelősséget kizár, ha a fenti biztonsági óvintézkedéseket nem tartják be. Ez a készülék megfelel az E.E.C. irányelveknek.

# Napi használat

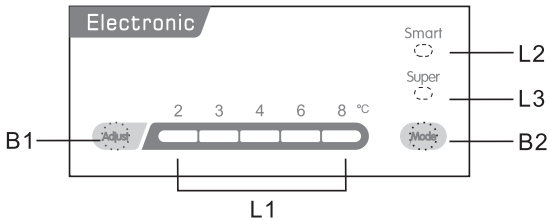
## Első használat

### A belső tér tisztítása

A készülék első használata előtt langyos vízzel és némi semleges szappannal mossa le a készülék belsejét és minden belső tartozékát, hogy eltávolítsa a vadonatúj termékre jellemző szagot, majd alaposan szárítsa meg.

**FONTOS!** Ne használjon tisztítószereket vagy súrolóporokat, mivel ezek károsítják a felületet.

## Vezérlőpult



### Gombok

B1- Nyomja meg a hűtőszekrény hőmérsékletének beállításához a (2,3,4,6,8).

B2- Nyomja meg a SMART, SUPER és a felhasználói beállítások közül az üzemmód kiválasztásához.

### Fényviszajelzés

L1 - a hűtőszekrény beállított hőmérsékletét mutatja.

L2 - világít, ha a SMART üzemmód van kiválasztva.  
L3 - világít, ha a SUPER üzemmód van kiválasztva.

## Kezelés

### Hőmérséklet beállítása

1. Nyomja meg a Mode gombot a felhasználói beállítás kiválasztásához.
2. Nyomja meg a Adjust (Beállítás) gombot a hűtőszekrény hőmérsékletének beállításához. A fagyasztó hőmérséklete automatikusan  $-18^{\circ}\text{C}$  körüli értékre áll be.

### Smart mode

Nyomja meg a Mode gombot az üzemmód kiválasztásához.

A készülék automatikusan a készülék körüli környezeti hőmérsékletnek megfelelően fog működni.

### Super Mode

Nyomja meg a Mode gombot a SUPER üzemmód kiválasztásához.

A készülék úgy működik, hogy a fagyasztórekesz a leghidegebb legyen. 54 óra elteltével automatikusan visszaáll az eredetileg beállított hőmérséklet.

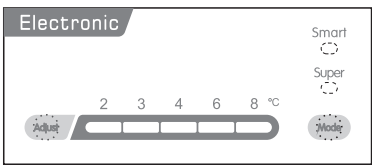
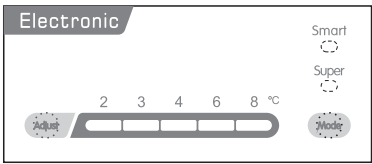
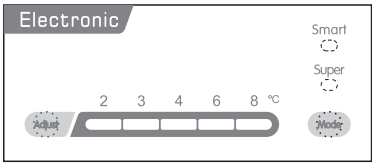
### A készülék kikapcsolása

Tartsa nyomva az Adjust gombot 5 másodpercig, a készülék kikapcsol. Nyomja meg újra a készülék bekapcsolásához.

### Ajtónyitás figyelmeztető

A riasztás megszólal, ha az ajtó 90 másodpercig nyitva marad, és addig nem áll le, amíg az ajtót be nem csukja.

## Hőmérséklet beállítási ajánlás

Környezet Hőmérséklet	Fagyasztórekesz	Hűtőszekrény rekesz
Nyáriás	/	 <p>2~4</p>
Normál	/	 <p>4</p>
Téliás	/	 <p>4~6</p>

## Az élelmiszertárolásra gyakorolt hatás

- Ajánlott beállítás mellett a hűtőszekrényben a tárolási idő legfeljebb 3 nap.
- Ajánlott beállítás mellett a tárolási idő a fagyasztóban legfeljebb 1 hónap.
- Más beállítások esetén a tárolási idő csökkenhet.

Position different food in different compartments according to be below table

Hűtőszekrény rekeszek	Élelmiszer típusa
A hűtőszekrény ajtaja vagy polcai	<ul style="list-style-type: none"> <li>• Természetes tartósítószeret tartalmazó élelmiszerek, például lekvárok, gyümölcslevek, italok, ételízesítők.</li> <li>• Ne tárolja itt a romlandó élelmiszereket.</li> </ul>
Frissentartó rekesz	<ul style="list-style-type: none"> <li>• A gyümölcsöket, fűszernövényeket és zöldségeket egymástól elkülönítve kell elhelyezni a fiókban.</li> <li>• Ne tároljon benne banánt, hagymát, burgonyát, fokhagymát</li> </ul>
Hűtőszekrény polc - középső	<ul style="list-style-type: none"> <li>• Tejtermékek, tojás</li> </ul>
Hűtőszekrény polc - felső	<ul style="list-style-type: none"> <li>• Olyan élelmiszerek, amelyek nem igényelnek főzést, például készételek, csemegehúsok, maradékok.</li> </ul>
Fagyasztófiók(ok)/polcok	<ul style="list-style-type: none"> <li>• Hosszú távú tárolásra szánt élelmiszerek.</li> <li>• Alsó fiók/polc a nyers hús, baromfi, hal számára.</li> <li>• Középső fiók/polc fagyasztott zöldségek, chipsek számára.</li> <li>• Felső fiók/polc fagyalt, fagyasztott gyümölcs, fagyasztott pékáru.</li> </ul>

## Friss élelmiszerek fagyasztása

- A fagyasztórekesz alkalmas friss élelmiszerek fagyasztására, valamint fagyasztott és mélyhűtött élelmiszerek hosszú ideig történő tárolására.
- A fagyasztandó friss élelmiszert helyezze a rekeszbe.
- A 24 óra alatt lefagyasztható élelmiszerek maximális mennyisége az adattáblán van megadva.
- A fagyasztási folyamat során alatt ne tegyen bele más, fagyasztandó élelmiszert.

## Fagyasztott élelmiszerek tárolása

Első indításkor vagy használaton kívüli időszak után, mielőtt ételt helyezne a rekeszbe, hagyja a készüléket legalább 2 órán át magasabb fokozaton futni. **FONTOS!** Véletlen leolvadás esetén, például ha a készülék hosszabb ideig volt kikapcsolva, a leolvasztott ételt gyorsan el kell fagyasztani, vagy azonnal meg kell főzni, majd (főzés után) újra le kell fagyasztani.

## Felolvasztás

- A mélyhűtött vagy fagyasztott élelmiszereket felhasználás előtt a hűtőszekrényben vagy szobahőmérsékleten lehet felolvasztani, attól függően, hogy mennyi idő áll rendelkezésre erre a műveletre.
- A kisebb darabokat akár fagyasztva is meg lehet főzni, közvetlenül a fagyasztóból kivéve. Ebben az esetben a főzés tovább tart.

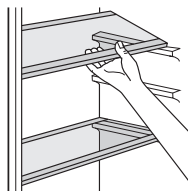
## Jégkocka

Ez a készülék felszerelhető egy vagy több jégkockakészítővel a jég előállításához.

## Tartozékok

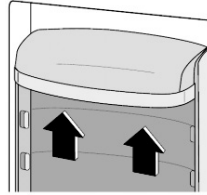
### Mozgatható polcok

A hűtőszekrény falai vezetőekkel vannak ellátva, így a polcok tetszés szerint elhelyezhetők.



## Az ajtópolcok mozgatása

A különböző méretű élelmiszercsomagok tárolása érdekében az ajtópolcok különböző magasságban helyezhetők el. Az áthelyezéshez fokozatosan húzza a polcot a nyílak irányába, amíg ki nem lazul, majd helyezze át a kívánt pozícióba.



## Hasznos tanácsok és tippek

A legjobb eredmények eléréséhez kövesse az alábbi tanácsokat:

- a 24 óra alatt lefagyasztható élelmiszerek maximális mennyisége az adattáblán látható;
- a fagyasztási folyamat 24 órát vesz igénybe. Ez alatt az idő alatt nem szabad további fagyasztandó élelmiszert a készülékbe tenni;
- csak kiváló minőségű, friss és alaposan megtisztított élelmiszereket fagyasszon le;
- kis adagokban fagyassza le az élelmiszereket, hogy azok gyorsan lefagyaszthatók legyenek, és hogy később csak a szükséges mennyiséget kelljen kiolvasztani;
- csomagolja az élelmiszereket alumíniumfóliába vagy polietilénbe, és győződjön meg arról, hogy a csomagok légmentesen záródnak;
- ne engedje, hogy a friss, nem fagyasztott élelmiszer érintkezzen a már fagyasztott élelmiszerekkel, így elkerülhető, hogy az utóbbi hőmérséklete megemelkedjen;
- a sovány élelmiszerek jobban és hosszabb ideig tárolódnak, mint a zsírosak; a só csökkenti az élelmiszerek eltarthatóságát;
- a jég a fagyasztórekeszből való kivétel követően azonnal fogyasztásakor fagyási sérüléseket okozhat;

## A fagyasztott élelmiszerek tárolására vonatkozó tanácsok

Ahhoz, hogy a készülék a lehető legjobb teljesítményt nyújtsa, tegye a következőket:

- győződjön meg arról, hogy a kiskereskedő megfelelően tárolta-e a kereskedelmi forgalomban kapható fagyasztott élelmiszereket;
- győződjön meg arról, hogy a fagyasztott élelmiszerek a lehető legrövidebb idő alatt kerülnek át az élelmiszerboltból a fagyasztóba;
- ne nyissa ki gyakran az ajtót, és ne hagyja nyitva a feltétlenül szükségesnél hosszabb ideig.
- a kiolvasztott élelmiszerek gyorsan romlanak, és nem fagyaszthatók újra.
- Ne lépje túl az élelmiszer gyártója által megadott tárolási időt.

## Tipppek a friss élelmiszerek hűtéséhez

A legjobb teljesítmény elérése érdekében:

- Ne tároljon meleg ételeket vagy párolgó folyadékokat a hűtőszekrényben.
- Fedje le vagy csomagolja be az ételt, különösen, ha az erős ízű, vagy illatú.
- Hús (mindenféle): csomagolja polietilénzacskókba, és helyezze a zöldségtároló feletti üvegpolcokra.
- A biztonság kedvéért csak egy vagy legfeljebb két napig tárolja így.
- Főtt ételek, hidegtálak stb.: ezeket le kell fedni, és bármelyik polcra elhelyezhetők.
- Gyümölcsök és zöldségek: ezeket alaposan meg kell tisztítani, és a külön erre a célra szolgáló fiók(ok)ba kell helyezni.
- vaj és sajt: ezeket a következő helyekre kell tenni
  - o speciális légmentesen záródó tartályokba, vagy alumíniumfóliába vagy polietilén zacskóba csomagolva, a lehető legtöbb levegőt kizárásával.
- Tejes üveg: ezeknek kupakkal kell rendelkezniük, és az ajtóra szerelt polcokon kell tárolni őket.
- Banánt, burgonyát, hagymát és fokhagymát, csomagolás nélkül, nem szabad a hűtőben tárolni.

## Tisztítás

Higiéniiai okokból a készülék belsejét, beleértve a belső tartozékokat és polcokat is, rendszeresen tisztítani kell.

### ! FIGYELEM!

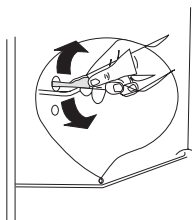
A készüléket a tisztítás idejére áramtalanítani kell. Áramütésveszély! Tisztítás előtt kapcsolja ki a készüléket, és húzza ki a hálózati csatlakozót, vagy kapcsolja le a kismegszakítót. Soha ne tisztítsa a készüléket gőztisztítóval. Az elektromos alkatrészekben nedvesség gyűlhet össze, ami áramütéshez vezethet. A forró gőzök a műanyag alkatrészek károsodásához vezethetnek. A készüléknek száraznak kell lennie, mielőtt újra üzembe helyezné.

**FONTOS!** Az éterikus olajok és szerves oldószerek megtámadhatják a műanyag alkatrészeket, pl. citromlé vagy narancshéj, vajsav, ecetsavat tartalmazó tisztítószerek.

- Ne engedje, hogy maró hatású anyagok érintkezzenek a készülék alkatrészeivel.
- Ne használjon súroló hatású tisztítószereket
- Vegye ki az élelmiszereket a fagyasztóból. Tárolja őket hűvös helyen, jól lefedve.
- Kapcsolja ki a készüléket, és húzza ki a dugót a konnektorból, vagy kapcsolja ki a megszakítót.
- Tisztítsa meg a készüléket és a belső tartozékokat egy puha ruhával és langyos vízzel. Tisztítás után törölje át tiszta vízzel és törölje szárazra.
- Miután minden megszáradt, helyezze üzembe a készüléket.

## A lefolyónyílás tisztítása

Annak érdekében, hogy a lecsapódott pára a hűtőszekrényben gyűljön össze, rendszeresen tisztítsa ki a hűtőszekrény hátsó részén lévő lefolyónyílást. Használjon tisztítószert a lyuk megtisztításához a képen látható módon.

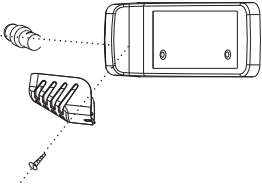




## Az izzó cseréje

### FIGYELEM!

Az izzó cseréje előtt a készüléket le kell választani a hálózatról.



A lámpa specifikációja a címkéjén található. A lámpa cseréjéhez kövesse az alábbi eljárást:

1. A készülék kikapcsolásához állítsa a hőmérséklet-szabályozó gombot a "0" állásba.
2. Áramtalanítsa a készüléket.
3. Távolítsa el a lámpaburkolat csavarját.
4. Húzza ki a lámpaburkolatot.

5. Tekerje ki az izzót.
6. Szerelje vissza az új izzót, majd helyezze vissza a lámpaburkolatot és a csavart.
7. Csatlakoztassa a készüléket, és állítsa a gombot a megfelelő pozícióba.

\*Ha a kondenzátor a készülék hátsó részén található.

## A fagyasztó leolvasztása

A fagyasztórekesz fokozatosan be fog fagyni. Ezt a jéggréteget el kell távolítani. Soha ne használjon éles fémszerszámokat a jég lekaparására a párologtatóról, mert megsérülhet. Ha azonban a jég nagyon vastag lesz a belső felületen, a teljes leolvasztást az alábbiak szerint kell elvégezni:

- húzza ki a villásdugót a konnektorból;
- távolítsa el az összes tárolt élelmiszert, csomagolja be több réteg újságpapírba, és tegye hűvös helyre;
- tartsa nyitva az ajtót, és helyezzen a készülék alá egy gyűjtőedényt a leolvasztott víz összegyűjtésére;
- a leolvasztás befejeztével alaposan szárítsa meg a belső teret.
- a készülék újbóli működtetéséhez helyezze vissza a villásdugót a konnektorba.

# HIBAEELHÁRÍTÁS

## ! FIGYELEM!


A hibaelhárítás során mindig áramtalanítani kell a készüléket. A táblázatban nem szereplő hibákat csak képzett szakember javíthatja ki!

**FONTOS!** Normál használat során néhány hang hallható (kompresszor, hűtőközeg-keringés).

Probléma	Lehetséges ok	Megoldás
A készülék nem működik	2 \ dk ] \ \ZgR_ \Ra Td ]gRŽ	2 \ dk ] \ \V\RaTd ] d Y' k_ ] ^ ^ [R ^ VX Rk ^ 2Ulf dE' X' ^ S' e& ^ d UaVcTŽZ
	A hálózati csatlakozó nincs bedugva.	Helyezze be a hálózati csatlakozót.
	A biztosíték kiégett vagy meghibásodott	Ellenőrizze a biztosítékot.
	Az aljzat hibás	A konnektorok meghibásodását villanszerelőnek kell kijavítania.
Az étel túl meleg.	A hőmérséklet nincs megfelelően beállítva.	Kérjük, tekintse meg a kezdeti hőmérséklet beállítása című részt.
	Az ajtó hosszabb ideig nyitva volt.	Csak a szükséges ideig tartsa nyitva az ajtót.
	Az elmúlt 24 órában nagy mennyiségű meleg ételt tettek a készülékbe.	Állítsa átmenetileg hidegebbre a hőmérséklet-szabályozást.
	A készülék hóforrás közelében van.	Kérjük, nézze meg a telepítés helyére vonatkozó részt.
A készülék túlságosan lehűl	A hőmérséklet túl hidegre van állítva.	A hőmérséklet-szabályozó gombot átmenetileg állítsa melegebbre.
Szokatlan zajok	A készülék nincs vízszintben.	Állítsa be újra a lábakat.
	A készülék a falhoz vagy más tárgyakhoz ér.	Mozgassa el kissé a készüléket.
	Egy alkatrész, pl. egy cső, a készülék hátulján a készülék egy másik részéhez vagy a falhoz ér.	Ha szükséges, óvatosan hajlítsa el az alkatrészt az útból.
Víz a padlón	A vízleeresztő nyílás eltömődött.	Lásd a Tisztítás című szakaszt.

Ha a hiba ismét jelentkezik, forduljon a szervizközponthoz.

## Környezetvédelem

 Ez a készülék nem tartalmaz olyan gázokat, amelyek károsíthatják az ózonréteget, sem a hűtőkörben, sem a szigetelőanyagokban. A készüléket nem szabad a városi szeméttel és hulladékkal együtt kidobni. A szigetelőhab gyúlékony gázokat tartalmaz: a készüléket a vonatkozó előírásoknak megfelelően kell ártalmatlanítani, amelyek a helyi hatóságoknál beszerezhetők. Kerülje a hűtőegység, különösen a hőcserélő megrongálását. A készülékben a szimbólummal jelölt anyagok újrahasznosíthatóak.



A fenti szimbólum azt jelzi, hogy a helyi törvényeknek és előírásoknak megfelelően a készüléket a háztartási hulladéktól elkülönítve kell a hulladékba helyezni. Ha a termék eléri élettartama végét, vigye a helyi hatóságok által kijelölt gyűjtőpontra. A készülék elkülönített módon történő gyűjtése és újrahasznosítása segít megóvni a természeti erőforrásokat, és biztosítja, hogy az újrahasznosítás az emberi egészség és a környezet védelmével összhangban történjen. A termék újrahasznosítása érdekében további információért forduljon az illetékesekhez, a helyi hulladékgyűjtő szolgáltatóhoz vagy ahhoz az üzlethez, ahol a terméket megvásárolta.

### Csomagolóanyagok

A szimbólummal ellátott anyagok újrahasznosíthatóak. Az újrahasznosításhoz a csomagolást megfelelő gyűjtőedénybe dobja be.

### A készülék ártalmatlanítása

1. Húzza ki a hálózati dugót a hálózati aljzatból.
2. Vágja le a hálózati kábelt, és dobja ki.

**FIGYELEM!**

A készülék használata, szervizelése és ártalmatlanítása során kérjük, figyeljen a bal oldalihoz hasonló szimbólumra, amely a készülék hátulján (a hátsó panelen vagy a kompresszoron) található, és sárga vagy narancssárga színű.

Ez a tűzveszélyre figyelmeztető szimbólum. A hűtőközegcsövekben és a kompresszorban gyúlékony anyagok vannak.

Kérjük, hogy használat, szervizelés és ártalmatlanítás során tartsa magát távol a tűzforrástól.

# TERMÉKISMERTETŐ ADATLAP

A BIZOTTSÁG (EU) 2019/2016 DELEGÁLT RENDELETE a hűtőgépek energiafogyasztásának címkézése tekintetében

**A szállító neve vagy védjegye:** Tesla

**A szállító címe:** Tesla Electronics, Litjiska 47, 1000 Ljubljana, SI

**Modell azonosító:** RI2500H

## Hűtőberendezés típusa:

Alacsony zajszintű készülék:	Nem	Tervezési típus:	beépíthető
Bortároló készülék:	Nem	Egyéb hűtőberendezés:	Igen

## Általános termékparaméterek:

Paraméter	Érték	Paraméter	Érték
Méretek (mm)	Mag.	1780	Teljes térfogat (dm <sup>3</sup> vagy l)
	Szél.	540	
	Mélys.	540	
EEI	125	Energiahatékonysági osztály	F
Léggöri akusztikus zajkibocsátás (dB(A) re 1 pW)	39	Léggöri akusztikai zajkibocsátási osztály	C
Éves energiafogyasztás (kWh/a)	271	Éghajlati osztály:	mérsékelt övi, mérsékelt éghajlati, szubtrópusi, trópusi
Minimális környezeti hőmérséklet (°C), amelyre a hűtőberendezés alkalmas.	16	Maximális környezeti hőmérséklet (°C), amelyre a hűtőberendezés alkalmas.	38
Téli beállítás	Nem		

## Tárolórekesz paraméterek:

A rekesz típusa		Paraméterek és értékek			
		A rekesz űrtartalma (dm <sup>3</sup> vagy l)	Az élelmiszerek optimális tárolásához ajánlott hőmérsékleti beállítások (°C) Ezek a beállítások nem lehetnek ellentétesek a IV. melléklet 3. táblázatában meghatározott tárolási feltételekkel.	Fagyasztó kapacitás (kg/24h)	Leolvasztás típusa (automatikus leolvasztás=A, kézi leolvasztás=M)
Kamra	Nem	-	-	-	-
Bortároló	Nem	-	-	-	-
Pince	Nem	-	-	-	-

Friss élelmiszer	Igen	179,0	4	-	M
Hűtés	Nem	-	-	-	-
0-star or icemaking	Nem	-	-	-	-
1-star	Nem	-	-	-	-
2-star	Nem	-	-	-	-
3-star	Nem	-	-	-	-
4-star	Igen	70	-18	3,2	M
2-star section	Nem	-	-	-	-
Változtatható hőmérsékletű rekesz	-	-	-	-	-
<b>4 csillagos rekeszekhez</b>					
Gyorsfagyasztási lehetőség			Nincs		
<b>Fényforrás paraméterek:</b>					
A fényforrás típusa			LED		
Energiahatékonysági osztály			-		
A gyártó által nyújtott jóállás minimális időtartama: 24 hónap.					
<b>További információk:</b>					
Weblink a gyártó weboldalára, ahol a 2019/2019/EU bizottsági rendelet mellékletének 4. a) pontjában szereplő információk találhatóak: tesla.info.					

## Link az EU EPREL adatbázisához

A készülékhez mellélt energetikai címkén található QR-kód egy internetes link az EU EPREL-adatbázisban történő regisztrációhoz. Az energetikai címkét a használati útmutatóval és a készülékhez mellélt összes többi dokumentummal együtt őrizze meg.

A termék teljesítményével kapcsolatos információkat az EU EPREL adatbázisában a <https://eprel.ec.europa.eu> link, valamint a készülék teljesítménytábláján található típusnév és termékszám segítségével találhatja meg.

Az energiacímkével kapcsolatos részletesebb információkért látogasson el a [www.theenergylabel.eu](http://www.theenergylabel.eu) weboldalra.